

Bf Bot Manager v2

Benutzerhandbuch

Teil 6

Ladder/Grid Control

Einleitung & Verwendung

Inhaltsverzeichnis

1. Einleitung	3
2. Ladder control (Leiteransicht).....	4
3. Grid control (Tabellarische Ansicht).....	8

Danke an...

... das Entwicklerteam vom Bf Bot Manager für die Zusammenarbeit und Unterstützung/Support sowie allen Lesern, die mit ihrem Feedback, ihren Ideen und Kritiken zur Motivation und Verwirklichung solcher Projekte beitragen und diese damit am Leben erhalten!

Referenz:

Als Referenzversion bezieht sich dieser Teil des Handbuchs auf die Version 2.3.5 des Bf Bot Manager.

Haftungsausschluss:

Dieses Benutzerhandbuch ist nicht das offizielle Benutzerhandbuch des Bf Bot Manager. Das offizielle Benutzerhandbuch stellt weiterhin das englischsprachige Benutzerhandbuch des Bf Bot Manager dar, welches auf der Webseite des Bf Bot Manager heruntergeladen werden kann. Alle Inhalte dieses deutschsprachigen Benutzerhandbuchs sind mit bestem Wissen und Gewissen erstellt worden. Für alle Inhalte wird keine Verantwortung für deren Richtigkeit sowie Bedienungsfehler des Bf Bot Manager und ggf. daraus resultierenden Schäden übernommen. Alle Inhalte sind ohne Gewähr und ohne Anspruch auf Richtigkeit. Irrtümer & Änderungen vorbehalten.

Urheberrecht/Copyright

Dieses Benutzerhandbuch darf beliebig oft von der Domain jimboocarambo.com und, sofern dort verfügbar, von der Domain bfbotmanager.com heruntergeladen werden. Ebenso darf dieses Dokument beliebig oft vervielfältigt/kopiert und verteilt werden, grundsätzlich jedoch nur kostenlos und ohne sonst irgendeine Art und Weise der Bereicherung des Kopierenden/Verteilenden. Von der Verteilung ausgenommen sind alle Domains, außer den oben genannten, die dieses Benutzerhandbuch direkt zum Download von ihrer Domain bzw. ihrem Webespace ermöglichen, oder dies beabsichtigen. Für die Verteilung via Download ist eine Verlinkung zu den oben genannten Domains gestattet, so dass der Download ausschließlich von diesen erfolgt. Andernfalls ist diese Art der Verteilung nur durch die ausdrückliche Zustimmung des Autors dieses Benutzerhandbuchs gestattet. Eine Veränderung dieses Benutzerhandbuchs auf jegliche Art und Weise sowie Verfahren ist verboten, ebenso eine Veränderung und anschließende Verteilung einschließlich eine Auszugsweise Veröffentlichung der Inhalte. Zuwiderhandlungen, Verstöße zum Urheberrecht/Copyright dieses Benutzerhandbuchs werden, ggf. strafrechtlich auf entsprechend internationaler Ebene bzw. geltenden Gesetzen für den Verstoß gültigen Gerichtsstand, verfolgt und geahndet.

1. Einleitung

Dieser Bot wird für das manuelle Wetten benutzt und der Benutzer kann wählen, ob er die klassische Tabellenansicht für die aktuellen Quoten oder die Leiteransicht zum Wetten benutzen möchte.

Der Bf Bot Manager kann hier erworben bzw. getestet werden:

http://www.bfbotmanager.com/cgi-bin/affiliate.pl?affiliate_id=57

Für die Benutzung des Bf Bot Manager ist ein Betfair-Konto erforderlich und kann mit einem 20€ Bonus hier eröffnet werden*: <http://ads.betfair.com/redirect.aspx?pid=65598&bid=4051>

* Betfair Bonusbedingungen beachten!

2. Ladder control (Leiteransicht)

Die Leiteransicht wird für das Platzieren mit einem Klick von Wetten mit vordefinierten Einsätzen benutzt. Vorteil in dieser Ansicht ist, dass man am schnellsten in „tieferen“ Marktregionen sehr schnell eine Platzierung vornehmen kann.

The screenshot shows a ladder control interface with a grid of quotes and a control panel on the right. Annotations explain the following features:

- 1 Klick für Backplatzierung:** A red arrow points to the left column of the grid, which contains blue cells.
- 1 Klick für Lavplatzierung:** A red arrow points to the right column of the grid, which contains pink cells.
- Mit einem Klick in die Spalte der Quoten wird die Leiteransicht auf die zuletzt gehandelte Quote zentriert.** A red arrow points to the middle column of the grid, which contains purple cells with quote values.
- 1 Klick löscht offene Backplatzierungen bei dieser Quote:** A red arrow points to the left column of the grid, specifically to the '€4' entries.
- 1 Klick löscht offene Layplatzierungen bei dieser Quote:** A red arrow points to the right column of the grid, specifically to the '€4' entries.

The control panel on the right includes an 'Autocenter' checkbox, a list of predefined bet amounts (€4, €20, €50, €100, €200, €300, €400), and an 'Options' button.

		2.42		
		2.4		
		2.38		
		2.36		
		2.34		€4
		2.32		€4
		2.3	€35.66	
		2.28		
		2.26	€426.58	
		2.24		
		2.22	€11.79	
€2039.12		2.2		
€2278.97		2.18		
€859		2.16		
		2.14		
		2.12		
		2.1		
		2.08		
		2.06		
€4		2.04		
€4		2.02		
		2		
		1.99		
		1.98		

Die Leiteransicht ist gegliedert in fünf Spalten und haben folgende Bedeutung:

◦ 1.Spalte

Zeigt nicht angenommene Layplatzierungen an, welche mit einem Klick auf diese aus dem Markt gelöscht werden können.

◊ 2. Spalte

Zeigt die aktuell verfügbare Geldmenge zu der entsprechenden Quote an. Ein Klick in dieser Spalte führt eine Backplatzierung zu der in der dritten Spalte stehenden Quote aus.

◊ 3. Spalte

In dieser Spalte werden alle bei Betfair verfügbaren Quoten je Zeile angezeigt. Ein Klick in diese Spalte zentriert die Leiteransicht zu der zuletzt gehandelten Quote.

◊ 4. Spalte

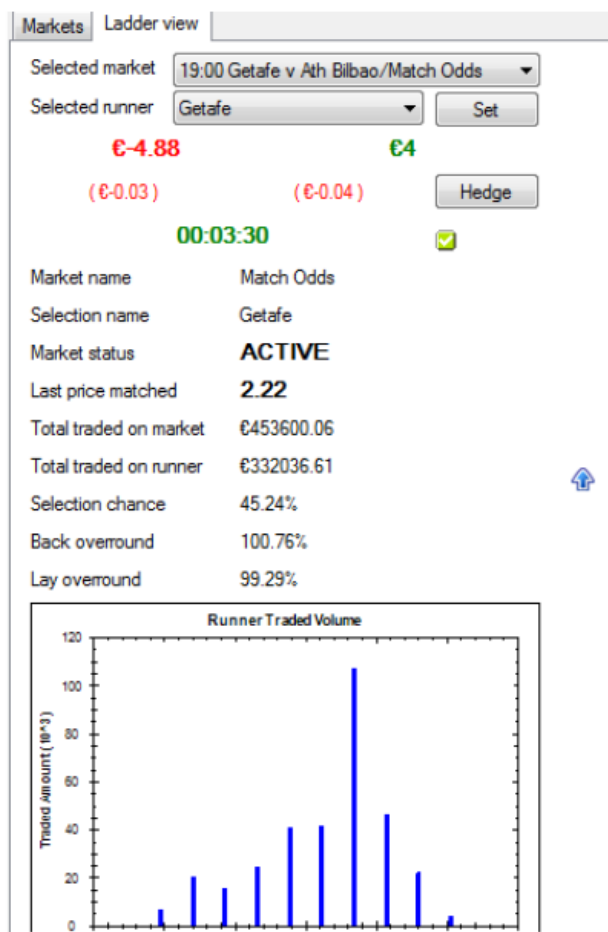
Zeigt die aktuell verfügbare Geldmenge zu der entsprechenden Quote an. Ein Klick in dieser Spalte führt eine Layplatzierung zu der in der dritten Spalte stehenden Quote aus.

◊ 5. Spalte

Zeigt die aktuell verfügbare Geldmenge zu der entsprechenden Quote an. Ein Klick in dieser Spalte führt eine Layplatzierung zu der in der dritten Spalte stehenden Quote aus.

Auf der rechten Seite der Leiteransicht stehen einem sieben Schaltflächen zur Verfügung, mit denen man seinen Einsatz auswählen kann. Die Schaltflächen können mit benutzerdefinierten Einsätzen belegt werden. Dafür klickt man auf die Schaltfläche „Options“ und man kann pro Schältfläche eigene Einsatzgrößen auswählen. Mit dem Setzen eines Hakens in dem Kästchen „Autocenter“ wird die Leiteransicht automatisch zu der zuletzt gehandelten Quote zentriert.

Auf der linken Seite der Leiteransicht werden einem marktspezifische Informationen angezeigt.

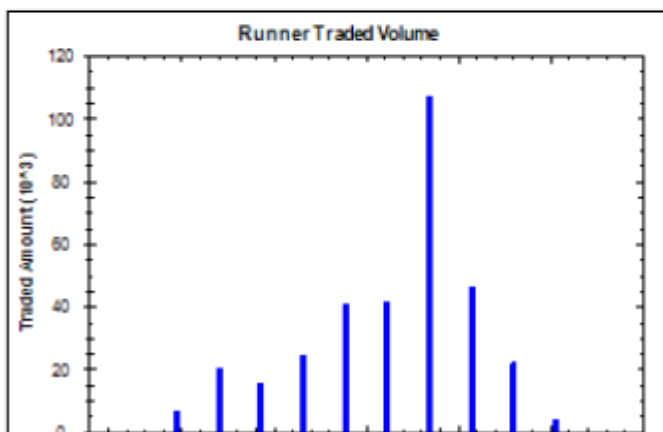


Ganz oben links ist das Register „Markets“ zu sehen. In diesem Register können die Märkte, wie in den anderen anderen Bots auch, geladen werden. Sind dort Märkte geladen, lassen sich einzelne Märkte für die Leiteransicht auswählen. Zurück im Register „Ladder view“ findet man unterhalb der Registerkarten ein Dropdown-Menü für die Auswahl des Marktes bei „Selected market“ und darunter die Auswahl für einen Marktteilnehmer bei „Selected runner“. Hat man seine Auswahl getroffen, wird mit einem Klick auf „Set“ der Markt mit dem ausgewählten Teilnehmer in die Leiteransicht geladen.

€-4.88
€4
(€-0.03)
(€-0.04)
Hedge
00:03:30
☑

Die negative Zahl (-4,88) gibt das Ergebnis an, wenn der Marktteilnehmer das Ereignis gewinnt. Die in grün positive Zahl rechts daneben gibt das Ergebnis an, wenn dieser Teilnehmer das Ereignis verlieren sollte. Die darunter stehenden Zahlen in Klammern drücken das Ergebnis aus, wenn man die Schaltfläche „Hedge“ betätigt“. Hedge steht für Glattstellen, so dass Gewinne bzw. Verluste auf alle Marktteilnehmer gleichmäßig verteilt werden. Die linke Zahl in Klammern drücke das Ergebnis aus, sollte der Teilnehmer gewinnen, die rechte sollte der Teilnehmer verlieren. Unterhalb der Schaltfläche „Hedge“ befindet sich ein Symbol, welches anzeigt, dass das aktuelle Ereignis momentan In Play ist. Die Zeitanabe gibt an, wie lange das Ereignis bereits In Play ist (grün) oder wie viel Zeit noch vergeht, bis das Ereignis In Play gehen soll (schwarz).

Market name	Match Odds
Selection name	Getafe
Market status	ACTIVE
Last price matched	2.22
Total traded on market	€453600.06
Total traded on runner	€332036.61
Selection chance	45.24%
Back overround	100.76%
Lay overround	99.29%



Unmittelbar darunter sind weitere Informationen zum Markt einsehbar.

- ◊ **Market name**
Zeigt den Markttyp an.
- ◊ **Selection name**
Aktuelle Auswahl des Marktteilnehmers.
- ◊ **Market status**
Status des Marktes, ob dieser aktiv, ausgesetzt ist usw.
- ◊ **Total traded on market**
Bereits gehandelte Geldmenge des Marktes.
- ◊ **Total traded on runner**
Bereits gehandelte Geldmenge beim ausgewählten Marktteilnehmer.
- ◊ **Selection chance**
Prozentuale Chance des Teilnehmers das Ereignis zu gewinnen auf Grundlage der aktuellen Quote.
- ◊ **Back overround**
Aktueller Buchwert auf der Backseite.
- ◊ **Lay overround**
Aktueller Buchwert auf der Layseite.

Rechts neben den Information ist ein Pfeil zu erkennen, der anhand der Gewichtung des Geldes im Markt (Weight Of Money = WOM) die Bewegung des Marktes versucht vorauszusagen.

Unterhalb der Information zeigt einem ein Diagramm die gehandelten Geldmengen an.

Zusätzlich stehen die folgenden Optionen zur Verfügung:

- On Back, auto hedge at % lower price
- On Lay, auto hedge at % higher price

- ◊ **On Back, auto hedge at X% lower price**
Mit der Aktivierung wird eine bereits getätigte Backplatzierung glattgestellt, sobald die Quote um X Prozent gesunken ist.
- ◊ **On Lay, auto hedge at X% higher price**
Mit der Aktivierung wird eine bereits getätigte Layplatzierung glattgestellt, sobald die Quote um X Prozent gestiegen ist.

Auf der rechten Seite kann der Status der Platzierungen eingesehen werden.

Bets with status **M & U**

Bet Info	Action
U €4@2.32	Cancel
U €4@2.34	Cancel
U €4@2.02	Cancel
U €4@2.04	Cancel
M €4@2.22	Info

„M“ steht für „matched“, also angenommen, „U“ für „unmatched“, also nicht angenommen. Um eine nicht angenommene Platzierung aus dem Markt zu löschen reicht ein Klick auf „Cancel“.

3. Grid control (Tabellarische Ansicht)

Diese Ansicht entspricht der klassischen Oberfläche, wie sie auch auf der Webseite von Betfair zu finden ist.

Markets Ladder view All runners

17:30 - Wolverhampton, 2m Hoop (R: 7, W: 1)

€2.00 €20.00 €30.00 €50.00 €100.00 €150.00 €200.00 Options

ACTIVE Back 105.8% Lay 95.91%

Dubai Diva €0.00 €0.00	Hedge	1.68 €4.00	1.69 €93.68	1.7 €110.83	1.72 €46.52	1.74 €634.28	1.75 €100.00
Squirtle €0.40 €0.00	Hedge	8 €23.25	8.2 €14.33	8.4 €10.00	11.5 €12.68	12 €2.36	12.5 €5.00
Honorable Endeavor €0.00 €0.00	Hedge	6 €6.92	6.4 €39.62	7 €27.75	7.8 €5.57	8 €502.67	8.2 €9.77
Baltimore Patriot €1.00 €0.00	Hedge	10.5 €39.18	11 €12.83	11.5 €2.61	15 €3.40	17 €4.46	18 €2.23
Ingenue €2.00 €0.00	Hedge	18 €22.05	18.5 €12.26	19 €44.37	30 €5.27	32 €4.46	34 €7.80
Kgari €12.00 €0.00	Hedge	10 €122.10	10.5 €3.00	12 €14.22	16 €2.23	16.5 €5.57	18 €85.48
Chicamia €0.00 €0.00	Hedge	320 €2.23	330 €6.08	340 €5.57			

Der in dieser Ansicht gelistete Markt hängt von der Auswahl in der Leiteransicht ab.

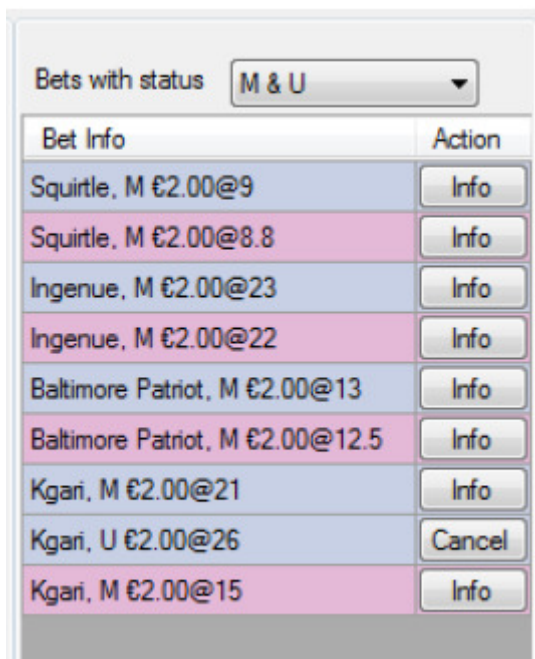
Oberhalb der Quotentabelle sind die Schaltflächen wiederzufinden, mit denen man seinen Einsatz auswählen kann, daneben die Schaltfläche „Options“, welche im vorherigen Kapitel erläutert wurde. Auch das Symbol, ob der Markt In Play ist, ist vorhanden sowie der Marktstatus.

Unterhalb der einzelnen Marktteilnehmer sind nebeneinander zwei Zahlenwerte gelistet. Der Linke steht für den Gewinn bzw. Verlust, der entsteht, wenn dieser Teilnehmer gewinnt und der rechte Zahlenwert steht für den Gewinn bzw. Verlust, wenn dieser Marktteilnehmer verliert. Auch die Schaltfläche „Hedge“ ist

in dieser Ansicht vorhanden und hat die gleiche Funktionsweise, wie in der Leiteransicht. Gelb hinterlegte Quoten deuten auf die zuletzt gehandelte Quote je Teilnehmer.

Klickt man mit der linken Maustaste auf der Backseite auf eine Quote, wird eine Backplatzierung durchgeführt. Mit einem Rechtsklick eine Layplatzierung. Genauso verhält es sich mit der Layseite. Ein Linksklick führt eine Layplatzierung durch, ein Rechtsklick eine Backplatzierung.

Beim Status der einzelnen Platzierungen auf der rechten Seite werde nicht nur die Platzierungen für einen Teilnehmer angezeigt, sondern für alle.



Bet Info	Action
Squirtle, M €2.00@9	Info
Squirtle, M €2.00@8.8	Info
Ingenuue, M €2.00@23	Info
Ingenuue, M €2.00@22	Info
Baltimore Patriot, M €2.00@13	Info
Baltimore Patriot, M €2.00@12.5	Info
Kgari, M €2.00@21	Info
Kgari, U €2.00@26	Cancel
Kgari, M €2.00@15	Info

Die Handhabung ist jedoch die gleiche, wie in der Leiteransicht.