

Bf Bot Manager v2

Benutzerhandbuch

Teil 5

Trader Bot

Einleitung & Strategie, Steuerelemente & Boteinstellungen,
Funktionen zur Individualisierung

Inhaltsverzeichnis

1. Einleitung & Strategie	3
2. Bot controls (Botsteuerelemente)	4
2.1. Trader bot settings (Trader Bot Einstellungen).....	5
2.1.1. General (Grundeinstellungen)	5
2.1.2. Trade direction and runner selection rules (Traderichtung & Selektionsauswahl)	7
2.1.3. First bet (start trade).....	8
2.1.4. Second bet (finisch trade)	10
3. User Bets (Benutzerdefinierte Selektionen)	11
4. Right panel controls (Rechtes Optionsfeld)	12

Danke an...

... das Entwicklerteam vom Bf Bot Manager für die Zusammenarbeit und Unterstützung/Support sowie allen Lesern, die mit ihrem Feedback, ihren Ideen und Kritiken zur Motivation und Verwirklichung solcher Projekte beitragen und diese damit am Leben erhalten!

Referenz:

Als Referenzversion bezieht sich dieser Teil des Handbuchs auf die Version 2.3.5 des Bf Bot Manager.

Haftungsausschluss:

Dieses Benutzerhandbuch ist nicht das offizielle Benutzerhandbuch des Bf Bot Manager. Das offizielle Benutzerhandbuch stellt weiterhin das englischsprachige Benutzerhandbuch des Bf Bot Manager dar, welches auf der Webseite des Bf Bot Manager heruntergeladen werden kann. Alle Inhalte dieses deutschsprachigen Benutzerhandbuchs sind mit bestem Wissen und Gewissen erstellt worden. Für alle Inhalte wird keine Verantwortung für deren Richtigkeit sowie Bedienungsfehler des Bf Bot Manager und ggf. daraus resultierenden Schäden übernommen. Alle Inhalte sind ohne Gewähr und ohne Anspruch auf Richtigkeit. Irrtümer & Änderungen vorbehalten.

Urheberrecht/Copyright

Dieses Benutzerhandbuch darf beliebig oft von der Domain jimboocarambo.com und, sofern dort verfügbar, von der Domain bfbotmanager.com heruntergeladen werden. Ebenso darf dieses Dokument beliebig oft vervielfältigt/kopiert und verteilt werden, grundsätzlich jedoch nur kostenlos und ohne sonst irgendeine Art und Weise der Bereicherung des Kopierenden/Verteilenden. Von der Verteilung ausgenommen sind alle Domains, außer den oben genannten, die dieses Benutzerhandbuch direkt zum Download von ihrer Domain bzw. ihrem Webpace ermöglichen, oder dies beabsichtigen. Für die Verteilung via Download ist eine Verlinkung zu den oben genannten Domains gestattet, so dass der Download ausschließlich von diesen erfolgt. Andernfalls ist diese Art der Verteilung nur durch die ausdrückliche Zustimmung des Autors dieses Benutzerhandbuchs gestattet. Eine Veränderung dieses Benutzerhandbuchs auf jegliche Art und Weise sowie Verfahren ist verboten, ebenso eine Veränderung und anschließende Verteilung einschließlich eine Auszugsweise Veröffentlichung der Inhalte. Zuwiderhandlungen, Verstöße zum Urheberrecht/Copyright dieses Benutzerhandbuchs werden, ggf. strafrechtlich auf entsprechend internationaler Ebene bzw. geltenden Gesetzen für den Verstoß gültigen Gerichtsstand, verfolgt und geahndet.

1. Einleitung & Strategie

Der Trader Bot wird verwendet, um während eines Ereignisses automatische Trades abzuwickeln. Der hauptsächliche Zweck liegt darin zwei Platzierungen abzugeben, so dass diese einen Trade ergeben, mit dem Ziel, dass dieser Trade mit einem Profit abgeschlossen wird. Realisiert wird dies aufgrund von Quotenschwankungen. Dadurch kann ein Gewinn realisiert werden, unabhängig davon, wie das Ereignis ausgeht. Über diesen Einsatz hinaus bietet der Bot noch weitere individualisierbare Möglichkeiten.

Der Bf Bot Manager kann hier erworben bzw. getestet werden:

http://www.bfbotmanager.com/cgi-bin/affiliate.pl?affiliate_id=57

Für die Benutzung des Bf Bot Manager ist ein Betfair-Konto erforderlich und kann mit einem 20€ Bonus hier eröffnet werden*: <http://ads.betfair.com/redirect.aspx?pid=65598&bid=4051>

* Betfair Bonusbedingungen beachten!

Mit dem folgenden Bild wird die Strategie des Bots verdeutlicht. Der Bot führte eine Backplatzierung auf der Quote 5,5 mit vier Euro und eine Layplatzierung auf der Quote 5,0 mit 4,40 Euro durch. Beide Platzierungen wurden angenommen, so dass ein Profit von 0,40 Euro realisiert wurde, egal welcher Marktteilnehmer gewinnt.

\\2m4f Hcap Chs\Silver By Nature	Matched	04	5.5	Back		21-Feb 01:51 PM	7271203714
\\2m4f Hcap Chs\Silver By Nature	Matched	04.4	5	Lay		21-Feb 01:51 PM	7271203715

Bet Status: The following bets were successfully matched

Current Odds bets				Order by Matched Date
	Your Odds	Your Stake	Your Profit	
Back				
Silver By Nature	5.5	€4.00	€18.00	
Lay	Backer's Odds	Backer's Stake	<input type="radio"/> Payout <input checked="" type="radio"/> Liability	
Silver By Nature	5	€4.40	€17.60	

- 4 **Silver Sedge**
P. Aspell
€0.40
- 9 **Pasagai**
Tom Messenger
€0.40
- 3 **Jack The Blaster**
Timmy Murphy
€0.40
- 5 **Silver By Nature**
Peter Buchanan
€0.40
- 6 **Daldini**
Tjade Collier
€0.40

Die Höhe des Gewinns, welcher pro Markt realisiert werden kann, hängt von den Einstellungen im Bot selbst ab, welche vorgenommen werden können und sollten. Ebenso steht der mögliche Gewinn in Abhängigkeit zum definierten Buchwert, da der Bot diesen für einen möglichen Trade zugrunde legt und entsprechend die Spanne (der sog. „Spread“) zwischen der Backplatzierung und Layplatzierung festlegt. Diese Festlegung beeinflusst dann das mögliche Profitpotential.

Das folgende Bild zeigt ein Beispielszenario, wie unausgeglichen der Buchwert sein kann und die Arbeitsweise des Bots, wenn ein Ereignis aktuell In Play ist.

Fairy 21st Feb - 15:05 2m6f Beg Chs (+)

In-play Live Video Tote Matched: EUR 83,931 Refresh

Back & Lay Market Depth Betfair Starting Price (SP) More options ▶

Selections: (18)

	106%	Back	SP	Lay	77%
1 Aggies Lad J. L. Cullen	4.6 €8	5.2 €241	5.3 €5	8.46	7 €4
13 Orpheus Valley P. Carberry	4.8 €13	5 €495	5.2 €35	5.4	5.3 €79
					8.2 €16
					10 €2
					5.5 €16
					5.6 €20

In der Situation, wie sie auf dem obigen Bild gegeben ist, wird der Bot zwei Platzierungen vornehmen und zwar so, dass diese das beste Angebot für diesen Marktteilnehmer darstellen. Ist die aktuell beste Quote 5,3, dann platziert der Bot ein Angebot auf 5,4 und ist die beste Quote auf der Layseite bei 7,0, dann wird der Bot ein Angebot auf 6,9 platzieren. Auf diese Weise werden bessere Marktkonditionen geschaffen und die Wahrscheinlichkeit, dass die Platzierungen angenommen werden, steigt.

Bei den beiden Platzierungen, Back und Lay, wird eine davon sicherlich angenommen werden, jedoch kann es vorkommen, dass die zweite Platzierungen weiterhin nicht angenommen wird, wenn sich die Quote weiterhin in eine Richtung bewegt, die nicht zugunsten des platzierten Angebots des Bots verläuft. In diesem Fall wartet der Bot N Sekunden, bis beide Platzierungen angenommen werden. Ist die Zeit nach dem Platzierten der Angebote abgelaufen, dann wird der Bot den Trade schließen, mit Verlust oder mit Gewinn. Der Standardwert für die Zeitspanne, die der Bot die Annahme der Angebote im Markt abwartet ist 30 Sekunden.

Die Anzahl der Trades, die der Bot pro Markt abwickelt, hängt von den Quotenschwankungen ab und Einstellungen des Benutzers ab. Schwankt die Quote eines Marktteilnehmers und diese geht mehrfach auf und ab, so ist es sehr wahrscheinlich, dass mehrere Trades erfolgreich durchgeführt werden können. Steht die Quote jedoch lange still oder bewegt sich konsequent in nur eine Richtung und der Bot hat bereits die erste Platzierung getätigt, dann ist es sehr wahrscheinlich, dass der Trade nicht wie gewünscht geschlossen werden kann. Aus diesem Grund nutzt der Bot das „Hedging“, also Glattstellen, einer Position, um nicht den gesamten Einsatz zu verlieren.

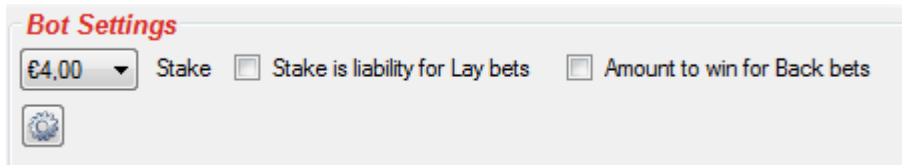
Der Bot hat die Möglichkeit auf jeden beliebigen Marktteilnehmer zu setzen und der Anwender kann frei entscheiden, wie er den Bot anhand der verfügbaren Einstellungen anwenden möchte. Um sich bei der Benutzung des Bots einzuarbeiten ist empfohlen, vorerst zu versuchen nur die Favoriten zu traden. Auf diese Weise kann man sich mit sehr wenig Risiko das Verständnis für den Bot aneignen. Ist dann genügend Verständnis vorhanden, kann man auf die übrigen Marktteilnehmer übergehen.

Beim Traden, während ein Ereignis aktuell In Play ist, sollte man besondere Vorsicht bei der Wahl der Einsatzhöhe an den Tag legen und zu hohe Einsätze vermeiden, da ggf. nicht alle Platzierungen vollkommen angenommen werden und dadurch erhöhte Verluste entstehen können. Einsätze bis 100 Euro sind in der Regel als handelbar zu betrachten, alles was darüber liegt, birgt das Risiko, dass aufgrund der Schnelligkeit des Marktes das Geld „links liegen“ bleibt.

Zur Einarbeitung in den Bot ist zu empfehlen mit den Mindesteinsätzen zu starten und Verluste bedingungslos zu akzeptieren und die Einsatzhöhe im Anschluss an die eigenen Fähigkeiten anzupassen.

2. Bot controls (Botsteuerelemente)

Die Botsteuerelemente sind die folgt aufgebaut:

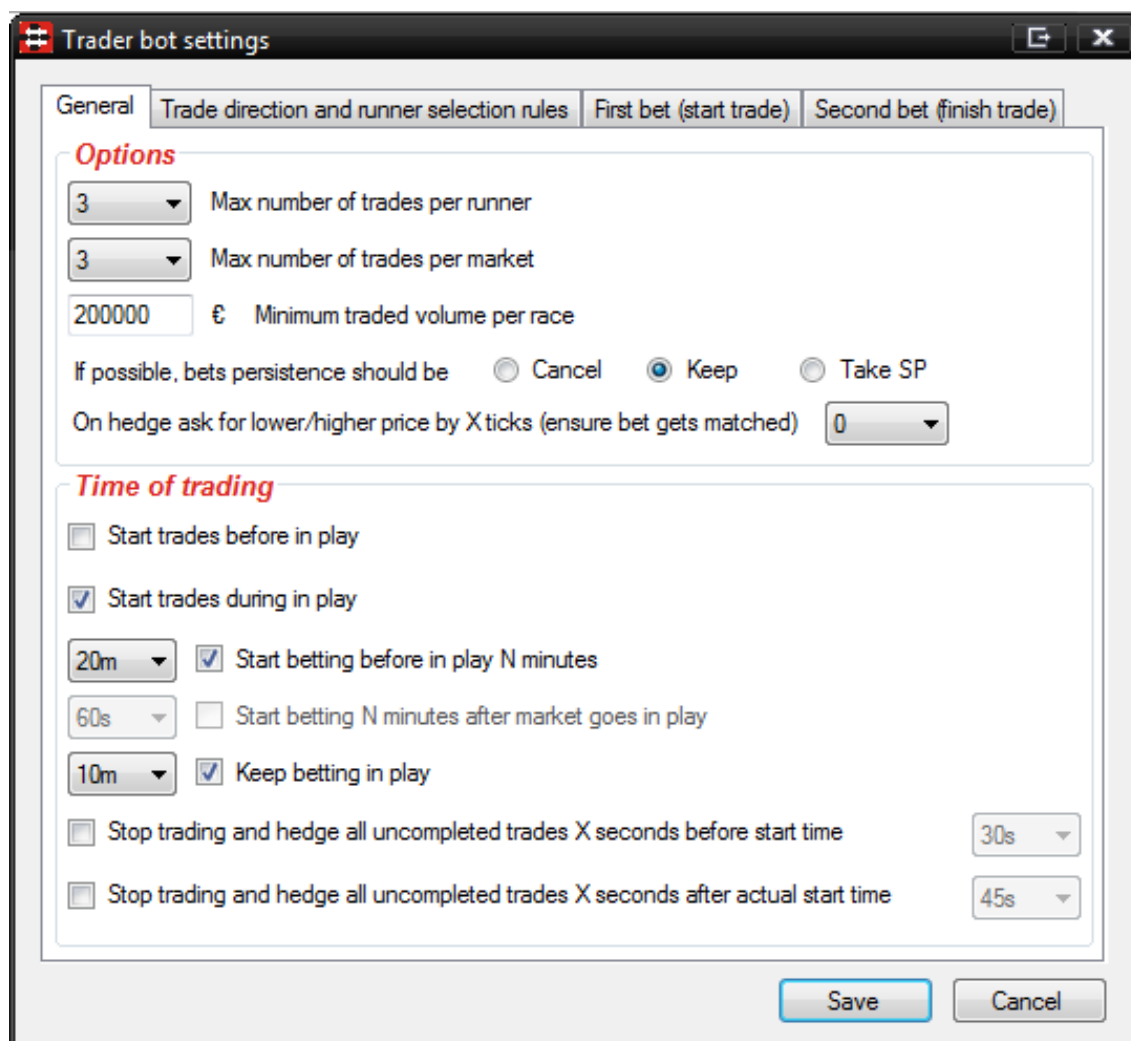


Hier kann bei „Stake“ der Starteinsatz für einen Trade vorgegeben werden. Mit „Stake is liability for Lay bets“ wird vorgegeben, dass der definierte Einsatz bei Layplatzierungen als Risiko angewendet wird und mit „Amount to win for Back bets“ wird angegeben, dass der definierte Einsatz die Menge ist, die bei einer Backplatzierung gewonnen werden soll. Diese Funktionen beziehen sich auf den Starteinsatz für einen Trade. Die weiteren Einstellungen werden mit einem Klick auf die Optionsschaltfläche aufgerufen.

2.1. Trader bot settings (Trader Bot Einstellungen)

Die einzelnen Einstellungen des Bots sind in Registern organisiert.

2.1.1. General (Grundeinstellungen)



Im Folgenden werden die einzelnen Einstellungen erläutert:

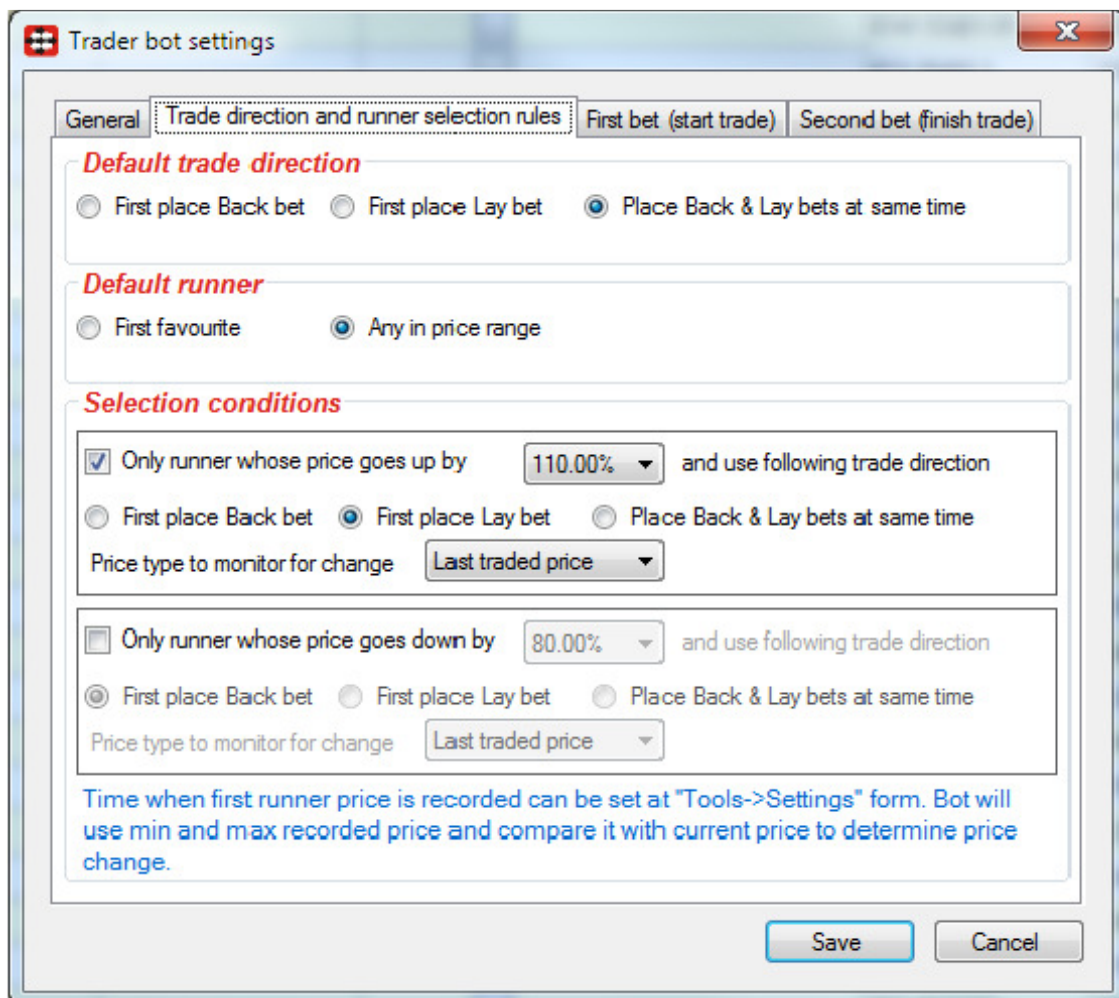
- ◊ **Max number of trades per runner**
Maximale Anzahl an Trades, die der Bot pro Marktteilnehmer ausführen darf.
- ◊ **Max number of trades per market**
Maximale Anzahl an Trades, die der Bot pro Markt ausführen darf.
- ◊ **Minimum traded volume per race**
Der Bot überspringt den Markt, wenn die aktuell gehandelte Summe im Markt den hier eingegebenen Wert unterschreitet.
- ◊ **If possible, bets persistence should be**
Hiermit wird vorgegeben, wie sich eine Platzierung im Markt verhalten soll, wenn dieser in den Status „In Play“ wechselt. Mit „Cancel“ wird die Platzierung gelöscht, mit „Keep“ wird sie nach dem Wechsel im Markt belassen (wenn von Betfair zugelassen) & mit „Take SP“ wird der zum Zeitpunkt des Wechsels zugrunde liegende Betfair Start Price (sofern für das Ereignis von Betfair angeboten) angewendet.
- ◊ **On hedge ask for lower/higher price by X ticks (ensure bet gets matched)**
Beim Hedgen, also beim Schließen des Trades, wird mit diesem Wert vorgegeben, um wie viel Ticks eine schlechtere Quote als die aktuell gehandelte Quote gefordert wird. Dadurch wird sichergestellt, dass die Platzierung zum Abschließen eines Trades mit höchster Wahrscheinlichkeit angenommen wird. Bei der Benutzung dieser Funktion kann es jedoch vorkommen, dass das Gewinn-/Verlustergebnis abweichend von dem ist, als wenn die aktuelle Quote zum Abschluss des Trades angewendet wird.
- ◊ **Start trades before in play**
Wird hier ein Haken gesetzt, startet der Bot bereits vor dem Rennstart zu traden. Die Platzierungen werden automatisch auf „Keep“ gesetzt, damit nicht angenommene Platzierungen beim Übergang zum Status In Play nicht gelöscht werden.
- ◊ **Start trades during in play**
Wird hier ein Haken gesetzt, dann wird dem Bot erlaubt neue Trades zu starten, nachdem der Markt in den Status In Play gewechselt hat.
- ◊ **Start betting before in play N minutes**
Zeitpunkt, ab wann der Bot vor dem Start des Ereignisses mit einem Trade beginnen soll, sofern es ihm erlaubt wird.
- ◊ **Start betting N minutes after market goes in play**
Zeitpunkt, ab wann der Bot nach dem Start des Ereignisses mit einem Trade beginnen soll, sofern es ihm erlaubt wird.
- ◊ **Start betting N minutes after market goes in play**
Zeitpunkt, wie lange der Bot nach dem Start des Ereignisses, also In Play, weiterhin seine Platzierungen vornehmen darf, sofern dies nicht vor dem Start des Ereignisses geschehen ist.
- ◊ **Stop trading and hedge all uncompleted trades X seconds before start time**
Hiermit wird angegeben, ob der Bot einen Trade X Sekunden vor der Startzeit beenden soll, wenn dieser noch nicht nach den vorgegebenen Einstellungen abgeschlossen wurde. Das ist nützlich bei Märkten, die nicht In Play gehandelt werden können. Zu beachten ist ebenfalls, dass der Bot nur die offenen Trades schließt, jedoch weiterhin neue Trades eröffnet, sofern es durch andere Einstellungen erlaubt wird.

- ◊ **Stop trading and hedge all uncompleted trades X seconds after actual start time**

Hiermit wird angegeben, ob der Bot einen Trade X Sekunden nach der Startzeit beenden soll, wenn dieser noch nicht nach den vorgegebenen Einstellungen abgeschlossen wurde.

2.1.2. Trade direction and runner selection rules (Traderichtung & Selektionsauswahl)

Hiermit wird die Richtung der Trades vorgegeben und welche Selektionen gehandelt werden sollen.



Im Folgenden werden die einzelnen Einstellungen erläutert:

- ◊ **First place Back bet**

Der Bot wird einen Trade zuerst mit einer Backplatzierung eröffnen, solange warten bis diese vollständig angenommen ist und anschließend die die Layplatzierung zum Glattstellen vornehmen.

- ◊ **First place Lay bet**

Der Bot wird einen Trade zuerst mit einer Layplatzierung eröffnen, solange warten bis diese vollständig angenommen ist und anschließend die die Backplatzierung zum Glattstellen vornehmen.

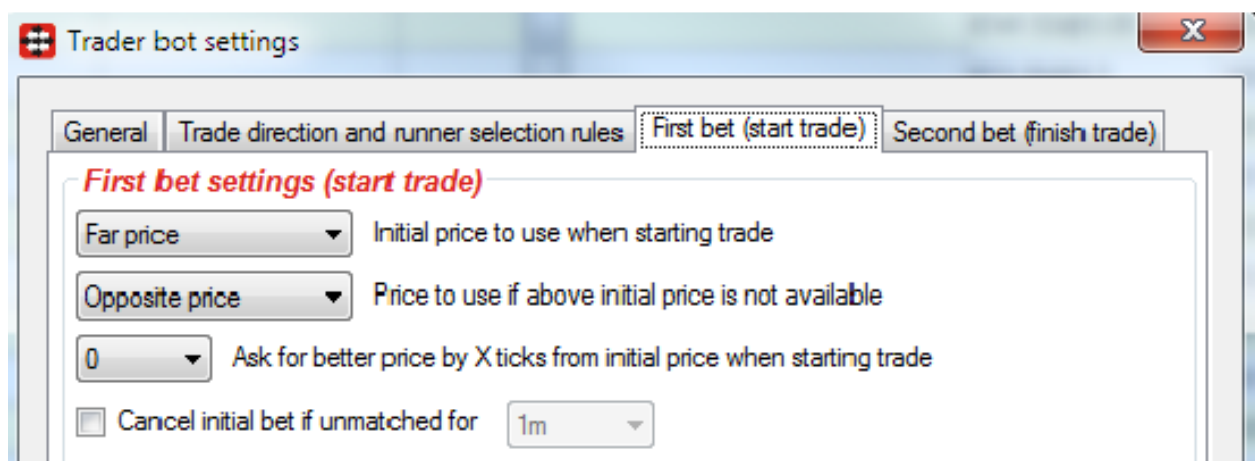
- ◊ **Place Back & Lay bets at same time**

Der Bot wird die Back- und Layplatzierung für den Trade zeitgleich vornehmen und warten bis beide vollständig angenommen werden, bevor ein weiterer Trade gestartet wird.

- **First Favorite**
Es wird immer auf dem ersten Favoriten gehandelt.
- **Any in price range**
Wählt man diese Option, dann tradet der Bot mit einem beliebigen Marktteilnehmer, dessen Quote sich in dem definierten Quotenbereich befindet.
- **Only runner whose price goes up by X% and use following trade direction**
Es wird nur ein Handel eingegangen, wenn die Quote eines in die Auswahl fallenden Teilnehmers um X% gestiegen ist und der Handel soll in die folgende Richtung gestartet werden: First place Back bet, First place Lay bet oder Place Back & Lay bets at same time (Erklärung siehe oben).
- **Price type to monitor for change**
Auswahl, welche Quote für den sich ändernden Quotenverlauf herangezogen werden soll. Zur Auswahl steht „Back price“ für die Backquote, „Lay price“ für die Layquote und „Last traded price“ für die zuletzt gehandelte Quote.
- **Only runner whose price goes down by X% and use following trade direction**
Siehe „Only runner whose price goes up by X% and use following trade direction“, nur dass es sich hier um die fallende Entwicklung der Quote handelt.

2.1.3. First bet (start trade)

In diesem Register werden die Einstellungen vorgenommen, die für den Start eines Trades gelten sollen.



Im Folgenden werden die einzelnen Einstellungen erläutert:

- **Initial price to use when starting trade**
Die Quote, die zugrunde gelegt wird, wenn ein Trade gestartet wird. Die einzelnen Möglichkeiten dieser Option haben folgende Bedeutung bzw. bewirken folgendes:
- **Actual price (Standardeinstellung)**
Für Backplatzierungen gelten die Backquoten, für Layplatzierungen die Layquoten.
- **Back price**
Es wird immer die Backquote verwendet, egal ob es sich um Back- oder Layplatzierungen handelt.
- **Lay price**
Es wird immer die Layquote verwendet, egal ob es sich um Back- oder Layplatzierungen handelt.

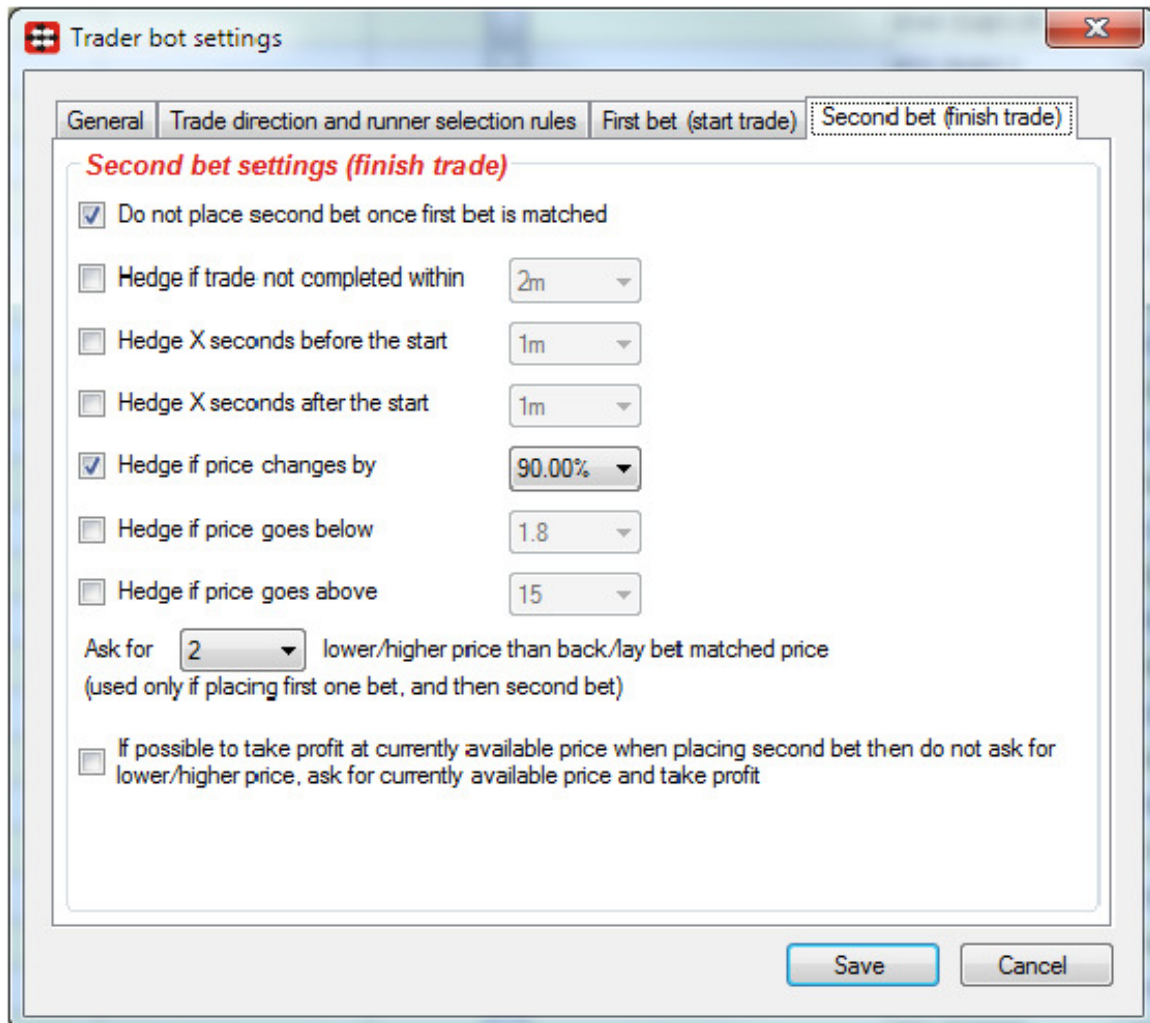
- ◊ **Last traded price**
Es wird immer die zuletzt gehandelte Quote zum Zeitpunkt der Platzierung verwendet.
- ◊ **Opposite price**
Es wird immer die Quote der Gegenseite verwendet (Back = Layquote, Lay = Backquote)
- ◊ **Start price**
Es wird der BSP verwendet, sofern von Betfair angeboten, und ist nur verfügbar, wenn der Markt in den Status In-Play gewechselt hat, z.B. bei UK-Pferderennen.
- ◊ **Near price** (Übersetzung ggf. inkorrekt)
Eine Vorhersage für den eventuellen BSP. Der „Near Price“ basiert auf dem Geld, welches aktuell beim BSP zur Verfügung steht sowie dem nicht angenommen Geld derselben Selektion im Markt in der eigentlichen Börse.
- ◊ **Far price** (Übersetzung ggf. inkorrekt)
Eine Vorhersage für den eventuellen BSP, welche nur BSP-Platzierungen berücksichtigt, die bereits gehandelt wurden. Die Berechnung ist damit unkomplizierter als beim „Near Price“, dafür jedoch schwammiger und berechnet nur anhand der verfügbaren Gelder in der eigentlichen Börse zur aktuellen BSP-Quote.

Können die Regeln bei der Option „Initial price to use when starting trade“ nicht erfüllt werden, so kann man mit der Option „**Price to use if above initial price is not available**“ dem Bot eine sekundäre (alternative) Möglichkeit zur Platzierung vorgeben. Die dort zur Verfügung stehenden Möglichkeiten haben die gleiche Bedeutung, wie soeben weiter oben beschrieben.

- ◊ **Ask for better price by X ticks from initial price when starting trade**
Mit dieser Option kann festgelegt werden, ob die aktuelle Quote genutzt werden oder diese X Ticks von der aktuellen Quote abweichen soll. Beispiel: Stellt man den Wert auf 0, dann wird die aktuelle Quote, z.B. 1,90, zum Start des Trades benutzt. Stellt man jedoch einen Wert von 2 ein, dann würde bei einem Trade, der mit einer Backplatzierung startet, die aktuelle Quote von 1,90 plus 2 Ticks nach oben zugrunde gelegt werden, also 1,92. Bei einem anderen Wert als 0 bedeutet dies also, dass der Trade in der Regel mit einer nicht angenommenen Platzierung startet.
- ◊ **Cancel initial bet if unmatched for X seconds/minutes**
Bei Aktivierung dieser Option wird die Platzierung zur Tradeeröffnung gelöscht, wenn diese in X Sekunden/Minuten nicht angenommen wurde.

2.1.4. Second bet (finisch trade)

In diesem Register werden die Einstellungen vorgenommen, die für den Abschluss eines Trades gelten sollen.



Im Folgenden werden die einzelnen Einstellungen erläutert:

- ◊ **Do not place second bet once first bet is matched**
Mit der Aktivierung dieser Option erfolgt keine Zweitplatzierung zum Tradeabschluss. Die Option ist sinnvoll im Zusammenhang mit den folgenden Hedging-Funktionen.
- ◊ **Hedge if trade not completed within X minutes/seconds**
Aktiviert man diese Option, wird der Bot die zweite Platzierung, welche einen Trade schließen soll, löschen, wenn diese nicht nach X Sekunden angenommen wurde und den Trade umgehende schließen.
- ◊ **Hedge X seconds before the start**
Wurde durch den Bot vor dem Start des Ereignisses ein Trade eröffnet, wird mit dieser Option angegeben, wie viele Sekunden vor dem Start der Trade geschlossen werden soll.
- ◊ **Hedge X seconds after the start**
Wurde durch den Bot vor dem Start des Ereignisses ein Trade eröffnet, wird mit dieser Option angegeben, dass der Trade nach dem Übergang Marktes in des Status In Play geschlossen werden soll.

- ◊ **Hedge if price changes by**
Bei Aktivierung dieser Option wird ein offener Trade geschlossen, wenn die sich Quotenbewegung in X Prozent in die falsche Richtung entwickelt.
- ◊ **Hedge if price goes below**
Der offene Trade wird geschlossen, wenn die hier angegebene Quote unterschritten wird.
- ◊ **Hedge if price goes above**
Der offene Trade wird geschlossen, wenn die hier angegebene Quote überschritten wird.
- ◊ **Ask for X lower/higher price than back/lay bet matched price (used only if placing first one bet, and then second bet)**
Hiermit die Spanne zwischen der ersten und zweiten Platzierung in Ticks festgelegt. Wurde zum Beispiel die erste Platzierung auf Back mit 4,8 platziert und der Wert ist auf 1 eingestellt, dann wird für die zweite Platzierung eine Layplatzierung auf 4,7 vorgenommen. Diese Funktion wird vom Bot nur genutzt, wenn „First place Back bet“ oder „First place Lay bet“ verwendet wird.
- ◊ **If possible to take profit at currently available price when placing second net then do not ask for lower/higher price, ask for currently available price and take profit**
Aktiviert man diese Option, ignoriert der Bot die Option „Ask for X lower/higher price than back/lay bet matched price (used only if placing first one bet, and then second bet)“, wenn bereits mit den aktuell gehandelten Quoten ein Profit realisiert werden kann. Der Bot wartet also z.B. nicht mehr die beispielsweise geforderten zwei Ticks ab, um den Trade zu schließen, sondern schließt den Trade bereits nach einem Tick, wenn die aktuellen Quoten es zulassen.

3. User Bets (Benutzerdefinierte Selektionen)

Die Markthauptansicht ermöglicht einen kompletten Überblick über alle in den Bot geladenen Märkte. Von dieser Ansicht aus ist es möglich benutzerdefinierte Selektionen festzulegen. In der Spalte „Sl.“ befindet sich für jede einzelne Zeile eine Schaltfläche. Klickt man auf eine dieser Schaltflächen, dann öffnet sich für den Markt der entsprechenden Zeile das Formular für die benutzerdefinierten Selektionen.

R.	S.	Start time	Market Name	S.	1st Favorite	Winner
X	<input checked="" type="checkbox"/>	04-Jan 14:55	Wolv/1m Hcap	A	Ella Woodcock	
X	<input checked="" type="checkbox"/>	04-Jan 15:30	Wolv/Gf Sell Stks	A	Peninsular War	
X	<input checked="" type="checkbox"/>	04-Jan 16:05	Wolv/1m Mdn Stks	A	High Constable	
X	<input checked="" type="checkbox"/>	04-Jan 16:35	Wolv/1m4f Claim Stks	A	Fujin Dancer	
X	<input checked="" type="checkbox"/>	04-Jan 17:05	Wolv/1m1f Hcap	A	Danger Mulally	
X	<input checked="" type="checkbox"/>	04-Jan 17:35	Wolv/1m Hcap	A	Shake On It	
X	<input checked="" type="checkbox"/>	04-Jan 18:05	Wolv/7f Hcap	A	Blue Lyric	
X	<input checked="" type="checkbox"/>	04-Jan 18:05	14:55 Wolv - 1m Hcap			

Fav.	(Event) Market, Selection
<input type="checkbox"/>	14:55 Wolv/1m Hcap/Quick Release
<input type="checkbox"/>	14:55 Wolv/1m Hcap/Bawaardi
<input checked="" type="checkbox"/>	14:55 Wolv/1m Hcap/Ella Woodcock
<input type="checkbox"/>	14:55 Wolv/1m Hcap/Forward Feline

In dem sich öffnenden Formular kann mit einem Klick in der „Fav.“-Spalte für einen bestimmten Marktteilnehmer definiert werden, dass nur bei diesem Marktteilnehmer ein Trade ausgeführt werden soll. Mit der Schaltfläche Options können weitere Einstellungen vorgenommen werden. Diese werden im Handbuch für den Back/Lay Multiple Favorites Bot im Kapitel „User Bets“ erläutert.

4. Right panel controls (Rechtes Optionsfeld)

Auf der rechten Seite des Bots findet man die Standardsteuerelemente für die Markteinstellungen.

Profit/Loss

Max profit: 50 €

Max loss: 50 €

Trailing stop loss: €-50,00

Total profit and loss: -

Back Prices

Max back price: 6

Min back price: 1,5

Lay Prices

Max lay price: 6

Min lay price: 1,5

Overround

Max back overround: 115,00%

Min lay overround: 85,00%

Use Back/Lay ratio: 15,00%

Loss Pot Recovery

Loss pot recovery: 50,00%

Max loss rec. liability: €10,00

Losses in loss pot: 1

Loss pot (UK): €0,00

Loss pot (AU): €0,00

Loss amount to recover: 100,00%

Overall group loss recovery is used, it works only when placing one bet first and not placing 2nd bet or hedging when trade is losing.

Die einzelnen Steuerungselemente werden im Folgenden erläutert:

- **Max profit**
Maximaler Profit. Wird der hier eingegebene Wert aus der Summe der bereits abgerechneten Platzierungen erreicht, wird der Bot standardmäßig gestoppt.
- **Max loss**
Maximaler Verlust. Wird der hier eingegebene Wert aus der Summe der bereits abgerechneten Platzierungen erreicht, wird der Bot standardmäßig gestoppt.

◊ **Trailing stop loss**

Diese Funktion dient zusätzlich zum Schutz vor hohen Verlusten und zeitgleich dem Schutz von bereits erreichten Profiten. Der Wert für „Trailing stop loss“ wird durch den Wert von „Max loss“ definiert. Diese beiden Werte sind also immer identisch. Die Arbeitsweise von „Trailing stop loss“ ist wie folgt: Mit dieser Funktion werden die abgerechneten Gewinne und Verluste zusammenaddiert. Angenommen, man stellt für „Max loss“ den Wert auf 20 und aktiviert „Trailing stop loss“ und hat die erste Platzierung mit dem Wert von 5,00 gewonnen, dann verringert sich der „Trailing stop loss“-Wert entsprechend auf -15. Verliert man die nächste Platzierung ebenfalls mit dem Wert von 5,00, dann ändert sich der „Trailing stop loss“-Wert auf -10 usw. Wird der Wert 0,00 durch die Summe aller abgerechneten Platzierungen bei „Trailing stop loss“ erreicht, wird der Bot standardmäßig gestoppt. Die erweiterten Einstellungen, welche mit einem Klick auf die Schaltfläche mit Zahnrad aufgerufen werden können, werden im Handbuch für den Back/Lay Multiple Favorites Bot im Kapitel „Gewinn- und Verlusteinstellungen“ erläutert.

◊ **Max price**

Höchste zulässige Quote, bis zu der Bot automatische Botplatzierungen vornehmen darf.

◊ **Min price**

Niedrigste zulässige Quote, bis zu der Bot automatische Botplatzierungen vornehmen darf.

◊ **Max back overround**

Ist der Buchwert des Marktes besser als der hier eingestellte Wert wird der Bot versuchen einen Trade zu beginnen. Der hier eingestellte Wert für den Buchwert hat gravierende Auswirkungen auf die Arbeitsweise des Bots zum durchführen seiner Trades. Stellt man beispielsweise den Buchwert für die Backseite auf 150%, dann würde Bot beim solange bis zum Erreichen dieses Wertes versuchen Trades abzuwickeln. Bei einem Buchwert von 150% sind die Quoten im Markt jedoch relativ unfair und die Gefahr, dass ein offener Trade „in der Luft“ hängt ist sehr groß. Je näher der Wert an 100 heranreicht, desto fairer sind die Marktkonditionen und desto wahrscheinlicher ist es, dass ein Trade erfolgreich abgeschlossen werden kann. Für die Backseite ist ein maximaler Buchwert von 110% empfohlen.

◊ **Min lay overround**

Ist der Buchwert des Marktes besser als der hier eingestellte Wert wird der Bot versuchen einen Trade zu beginnen. Der hier eingestellte Wert für den Buchwert hat gravierende Auswirkungen auf die Arbeitsweise des Bots zum durchführen seiner Trades. Stellt man beispielsweise den Buchwert für die Layseite auf 50%, dann würde Bot beim solange bis zum Erreichen dieses Wertes versuchen Trades abzuwickeln. Bei einem Buchwert von 50% sind die Quoten im Markt jedoch relativ unfair und die Gefahr, dass ein offener Trade „in der Luft“ hängt ist sehr groß. Je näher der Wert an 100 heranreicht, desto fairer sind die Marktkonditionen und desto wahrscheinlicher ist es, dass ein Trade erfolgreich abgeschlossen werden kann. Für die Layseite ist ein maximaler Buchwert von 90% empfohlen.

◊ **Use Back/Lay ratio**

Erläuterung siehe Teil 3 des Benutzerhandbuchs im Kapitel „Right panel controls (Rechtes Optionsfeld)“.

Ab Version 2.3.2 steht für den Trader Bot die gruppierte Verlustwiederherstellung (Grouped loss pot recovery) zur Verfügung. Diese arbeitet genauso wie im Handbuch für den Back/Lay Multiple Favorites Bot beschrieben.